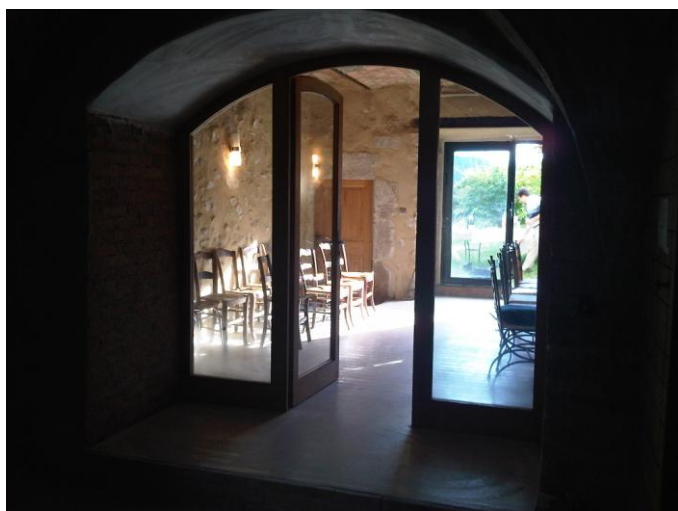




3^{ème} STAGE « CHANT & MOUVEMENT »

Pierre BORD, voix, mouvement et interprétation
Georges Henri DUCREUX, piano



à Miscon (Drôme), l'Atelier du Château,
du vendredi 1^{er} mai au dimanche 3 mai 2015

STAGE « CHANT & MOUVEMENT » / Pierre BORD – Georges Henri DUCREUX Miscon, l'Atelier du Château, vendredi 1er mai au dimanche 3 mai 2015

Programme indicatif du stage (effectif prévu 8 à 10 personnes)

OPTION : arrivée le 30 avril

- après-midi : travail individuel de mise en place avec le pianiste (par séances de 30 min).
- repas du soir libre au gîte.
- 1^{er} mai matin : travail individuel avec de mise en place avec le pianiste (s. 30 min).

1^{er} mai

11h30 – 12h30 : accueil. Création de deux groupes pour l'organisation.

12h30 – 13h30 : repas tiré du sac, mise en commun des victuailles préparées par chacun.

13h30 – 15h00 : pratique gestuelle, préparation vocale.

15h00 – 17h30 : mini-audition des différents stagiaires sur un morceau, pour un bilan individuel fondant le futur travail.

Pause (café, thé, tisanes à disposition)

18h00 – 19h30 **groupe 1 / 1^{ère} partie** : interprétation d'une des œuvres apportées par les stagiaires (au choix : mélodie, lied, aria...) par l'approche du mouvement, travail individualisé (avec prof. de chant et pianiste).

19h30 – 21h00 : dîner au gîte, confectionné par un traiteur.

21h00 – 22h00 **groupe 1 / 2^{ème} partie** : suite des séances de travail individualisé (avec prof. de chant et pianiste) ou chœur.

2 mai

- petit déjeuner libre au gîte (café, thé, pain, beurre, confitures à disposition).

9h30 – 10h30 : pratique gestuelle, technique vocale et mouvement.

10h30 – 13h00 **groupe 2** : travail individualisé (avec prof. de chant et pianiste).

13h00 – 14h30 : déjeuner au gîte à partir de produits locaux.

14h30 – 17h00 **groupe 1** : travail individualisé (avec prof. de chant et pianiste).

Pause (café, thé, tisanes à disposition)

17h30 – 20h00 **groupe 2** : travail individualisé (avec prof. de chant et pianiste).

20h00 – 21h30 : dîner au gîte, confectionné par un traiteur.

21h30 – 22h30 : temps libre ou chœur.

3 mai

- petit déjeuner libre au gîte (café, thé, pain, beurre, confitures à disposition).

9h30 – 10h30 : pratique gestuelle, technique vocale et mouvement.

10h30 – 12h30 : approfondissement, conseils particuliers dans l'objectif du concert de l'après-midi (travail sur le morceau du concert – groupe 1 + une personne groupe 2).

12h30 – 14h00 : déjeuner au gîte à partir de produits locaux.

14h00 – 15h20 : approfondissement, conseils particuliers dans l'objectif du concert de l'après-midi (travail sur le morceau du concert – groupe 2 réduit).

15h30 – 17h00 : générale du concert (et chœur).

Pause (café, thé, tisanes à disposition)

18h00 – 19h00 : concert de fin de stage avec piano à queue.

Arrhes à verser avant le 1^{er} mars 2015 : 170 € (dont adhésion 10 €) à l'ordre de : **FA Concept**.
Les arrhes ne seront pas remboursées en cas de désistement après le 1^{er} avril 2015. *Nous nous réservons la possibilité d'annuler le stage en cas d'effectif insuffisant (moins de 8 personnes).*
Envoi des partitions avant le 15 avril 2015 (copie bien lisible avec accompagnement dans la bonne tonalité pour le pianiste, prévoir un double pour le formateur). Deux morceaux solos par personne pourront être étudiés au cours du stage.

Présentation des intervenants

Pierre BORD

étudie le piano et le violon puis la musicologie, le chant et la direction de chœur à l'Université François-Rabelais et au C.N.R. de Tours. Sa curiosité d'interprète et de pédagogue intéressé par les nombreuses possibilités expressives de la voix le mène à suivre les enseignements de plusieurs professeurs de chant, de direction de chœur mais aussi de comédiens : Marie-Thérèse FOIX, Louis DALAVA, Hélène OBADIA, Françoise SEMELLAZ, Elisabeth GUY-KUMMER, Marie-Thérèse DRISCOLL, Boris MEDVEDEV, Luc COADOU, Ingeborg NORDENFELT, Richard MILLER, Jean-Pierre OUVRARD, Joël PERAL, Philippe CAILLARD, Nicole CORTI, Michel-Marc GERVAIS, Robert HARVEY, ROY HART THEATRE...

Professeur certifié d'Education Musicale et Chant Choral, différentes autres expériences pédagogiques jalonnent son parcours : Directeur Musical de centres de vacances musicales ou au sein du Festival Choral Académique d'Aix-Marseille, Conseiller pédagogique et Formateur pour la préparation au Capes et Agrégation en Chant Choral et Direction de Chœur à l'IUFM d'Aix-Marseille, Directeur musical de l'Ensemble Vocal Antoine-Boësset, professeur de chant dans le département des Musiques actuelles à l'E.N.M. de Blois et encadrement de stages de technique vocale, chant et chant choral à Blois, Angers et Lyon.

A son arrivée en Provence, il chante au sein de la Maîtrise de Nîmes (Vincent RECOLIN) et du Chœur Régional PACA (Michel PIQUEMAL), où il est sollicité en tant que chef de chœur assistant, soliste ou récitant.

Depuis septembre 2014, Pierre Bord est nommé chef de chœur de l'Ensemble Vocal et du Chœur des Alpes du Sud.

Mouvement et justesse musicale

« C'est au cours de stages de formation professionnelle de praticien de la Gymnastique Sensorielle issue de la Méthode Danis Bois, que j'ai senti combien le mouvement pouvait être un allié considérable pour une interprétation musicale plus juste. J'étais devant l'évidence que le *mouvement sensible* nous donnait rapidement accès à une profondeur d'expression, et facilitait en même temps une libération de l'expression. C'est grâce à cette conscience que, dans la recherche de moyens simples et efficaces de dépasser les difficultés vocales ou d'interprétation rencontrées dans mon travail de chef et de chanteur, des solutions évidentes sont apparues sur le chemin d'une *compréhension sensible* du mouvement naturel contenu dans la phase musicale : mouvements mélodiques ou rythmiques bien sûr mais aussi ceux des accents, des nuances, des mots, du timbre... Ainsi penser la musique en mouvement apportait non seulement des réponses à notre souci permanent de chanter toujours « juste » mais permettait également à l'interprète d'évoluer vers une justesse d'interprétation en vivant de façon globale le sens profond des éléments musicaux d'une partition.

Aussi pour atteindre cet objectif, j'ai établi trois axes de travail complémentaires : préparation corporelle par le geste sensible (accès à la profondeur de soi, préparer son corps à vivre cette expression), travail de technique vocale (libérer et développer la voix en s'appuyant sur le mouvement du corps), ceci permettant d'accéder au travail d'interprétation de partitions en recherchant des solutions par la voie du mouvement musical assimilé corporellement ». *Pierre Bord*

Georges Henri DUCREUX

s'est perfectionné en piano lors de stages et master-classes avec de grands pianistes comme Zdenek PALENICEK (conservatoire de Prague), Barbara HALSKA (académie Chopin de Varsovie), Noël LEE, Brigitte LE PICHON (spécialiste des œuvres modernes, a fait carrière aux Etats-Unis).

Il s'est produit en soliste et en accompagnateur de chanteurs et instrumentistes internationaux lors de différents festivals. Son engagement dans le chant débute au contact de Michel PIQUEMAL, tout d'abord au Chœur Régional PACA puis lors de master-classes de chant soliste (mélodies françaises). Il a alors approfondi en même temps l'accompagnement de chanteurs en récital, pour la musique française en particulier.

Formant l'*ensemble Résonances* avec la soprano Joëlle CURTI et la mezzo-soprano Anna-Belle DUCREUX, il vise au travers de spectacles mis en scène à faire partager les découvertes musicales, les classiques de l'opéra et une passion pour la poésie mise en musique, en particulier la mélodie française.

Il assure à Miscon (Drôme), dans un lieu spécifiquement aménagé pour la musique et l'accueil de musiciens, des interventions comme accompagnateur d'instrumentistes, et comme chef de chant auprès d'un public de chanteurs de tous niveaux, pour le déchiffrement, la mise en place des morceaux,... avec soutien en solfège selon les besoins.

Présentation du lieu

Village de 50 habitants, dans un environnement montagnard et agricole (cultures bio, élevage). Les salles de travail ont été aménagées dans les anciennes bergeries du château-ferme typique de la Drôme (structure de XIIIe s. avec deux tours, remaniée principalement au XVIe s. dans sa forme actuelle avec ajout d'un échauguette, vendu comme bien public, le bâtiment a cessé d'être une demeure seigneuriale après la révolution française, transformation en ferme au XIXe s.).

L'hébergement se fera dans une des tours et une dépendance du bâtiment principal. Le tout est relié par un espace de cour aménagée en terrasse au sein d'un parc arboré, entouré de parcelles agricoles.

Pour le stage sont mis à disposition en particulier une salle de musique avec piano queue, une salle d'activité voutée, la terrasse et les espaces extérieurs. Piano Clavinova supplémentaire dans la dépendance.

Situé à 800 m d'altitude en bordure sud du Vercors. Nombreux sites remarquables : claps, cirque d'Archiane, village médiéval de Châtillon en Diois,... **Possibilité de prolonger la durée du séjour sur demande (gîte en gestion libre).**

Bulletin d'inscription

Nom : Prénom :

Date de naissance :

Adresse :

.....

.....

Tél :

Mèl :

Registre de voix :

Expérience :

.....

.....

.....

.....

adhésion (<i>une fois par année</i>)	10 €
frais pédagogiques stage mouvement (1 ^{er} , 2 et 3 mai)	160 €
frais pédagogiques préparation optionnelle avec pianiste (30 avril – 1 ^{er} mai)	15 € / 30 min	x 15 € =
hébergement sur place (chambres 2-4 personnes) nuit du 30 avril avec petit-déjeuner	40 €
hébergement sur place (chambres 2-4 personnes) nuits du 1 ^{er} et du 2 mai en pension complète (repas du soir, petit-déjeuner et déjeuner du lendemain)	130 €
hébergement individuel avec petit-déjeuner (réserver dans les gîtes ou chambres d'hôtes alentours, en particulier la Tune de l'Ours à Boulc, 5 km, ou au camping de Miscon)		
deux dîners (1 ^{er} et 2 mai) et deux déjeuners (2 et 3 mai) pour ceux qui dorment à l'extérieur	50 €
	Total

A renvoyer avec tous compléments utiles sur papier libre avant le 1^{er} mars 2015, ainsi qu'un chèque d'arrhes de 170 €, à : **FA Concept C°/ Anna-Belle Ducreux**
110 a route de la Cour – 26310 MISCON

Les arrhes ne seront pas remboursées en cas de désistement après le 1^{er} avril 2015.

L'association se réserve le droit d'annuler le stage en cas d'événement indépendant de sa volonté, avec remboursement des arrhes, sans autre indemnité. Les coûts pédagogiques (1-2-3 mai) ne sont pas divisibles, quelle que soit la durée effective de participation au stage. L'inscription pour la préparation des morceaux avec le pianiste avant le début du stage est optionnelle.

Le stagiaire justifie par la présente détenir une assurance responsabilité civile.

Fait à _____, le _____
 Mention "Lu et approuvé"

Signature